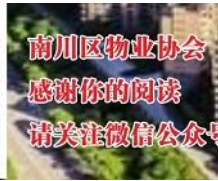


致业主——拯救楼梯间, 物业在行动



重庆市南川区物业协会, 欢迎你关注

亲爱的家人：

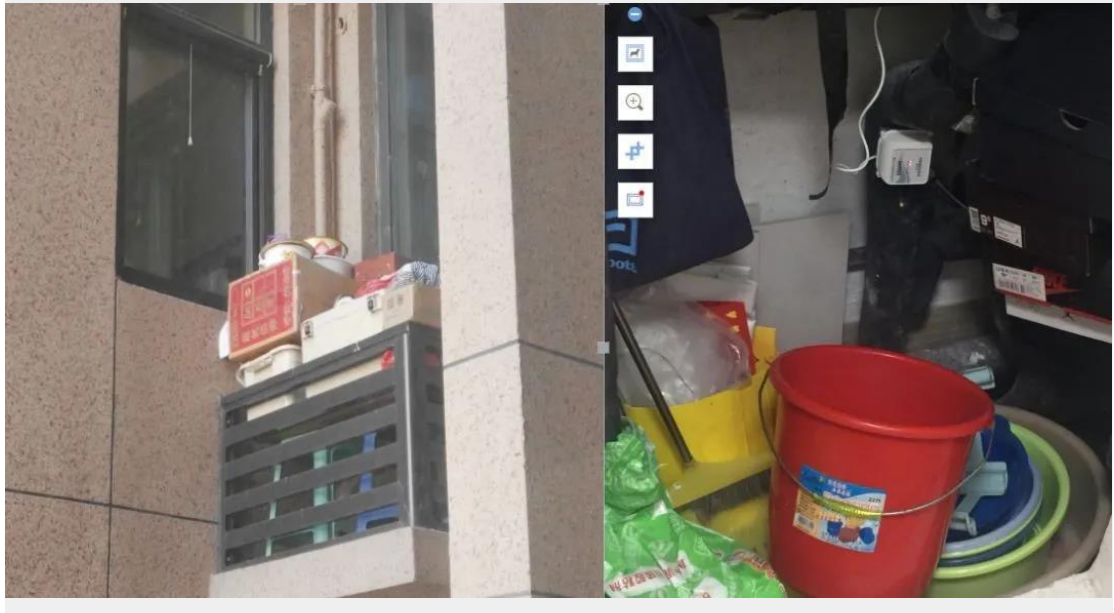
您好！我是您的老朋友——楼梯间，作为楼梯间，每天清晨我目送您去上班，每天傍晚我迎接您的归来。虽然我并不起眼，但相信您对我并不陌生。

还记得我们初次见面的时候吗？那时的您刚刚搬到新居，对生活满怀憧憬。那时的我墙面整洁，空间宽敞。

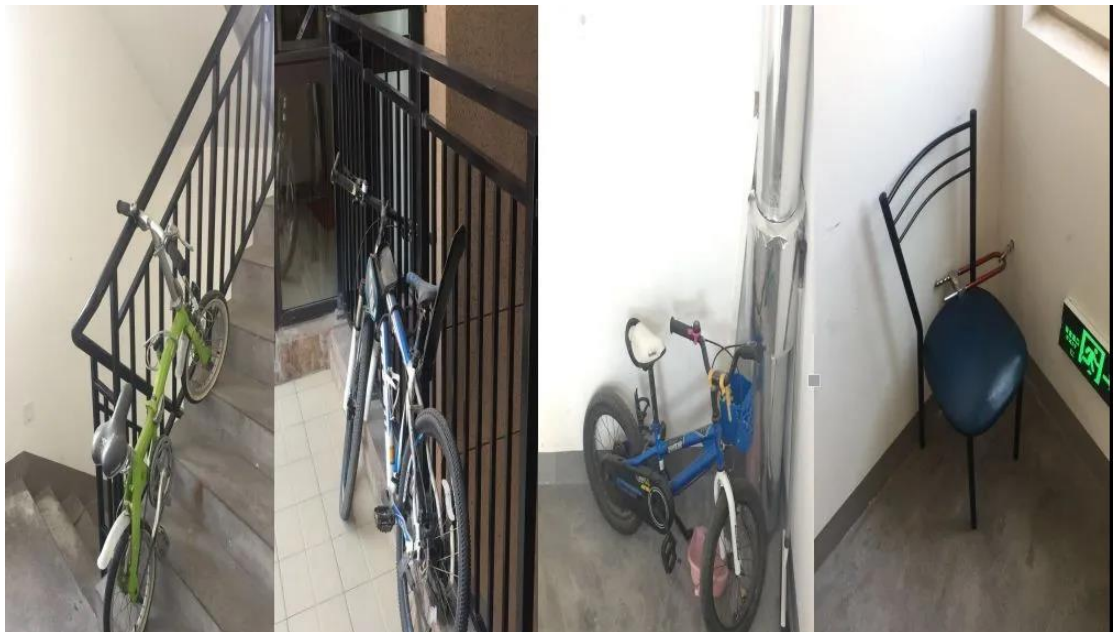


我们都憧憬岁月静好，现世安稳，我们相敬如宾，和谐相处。

慢慢的，您开始变得忙碌了，而我变得拥挤了，我变成了储藏间，我的身边聚集了花盆、鞋架、快递盒子、垃圾袋子、电动车等，您不在像以前一样对我微笑了，您在路过我的时候踮起脚尖躲避，好似看一个脏东西一样，眉头紧皱。



麻烦您帮我把身上的杂物清理干净，帮我回到最美的样子，我不想成为您通往生存路上的绊脚石，我不想阻碍您逃生前进的脚步。让我们彼此爱护对方好吗，我们共同拥有一个家，你中有我，我中有你。



伤害屡发生，源于杂物堆

01

2012年8月，包头市青山区一小区就因居民楼楼道内杂物着火，导致该单元楼内一居民命丧火海。

02

2013年4月，北京一小区楼道起火，纪某从5楼窗户跳下，不幸坠楼身亡。此次着火原因正是同楼层的蔡某在楼道堆放的浴霸和纸板箱引起。

03

2014年7月，沈阳皇姑区梅江街一居民楼因楼道内堆积的杂物起火，大量堆积的杂物被烧，楼道内的电线也被烧毁，楼内供电受到影响，消防及时赶到将火扑灭，幸无人员受伤。

04

2015年5月的一个晚上，居住在辽宁省甘井子区某小区的赵先生与几个好友在朋友家多喝了几杯，摇摇晃晃地往家走。由于居住的小区没有电梯，在4层转5层的拐角处，不幸被停在楼道口的一辆自行车绊了一跤，导致轻微骨折。

05

2016年上海崂山二村一楼梯间堆放杂物引起火灾，导致一人死亡。

06

2017年安徽省合肥市金寨路一小区因楼道内堆放的杂物、废弃纸盒被烟头点燃发生火灾，所幸物业人员处理及时，没有造成人员伤亡。

楼道杂物多，危害可不小

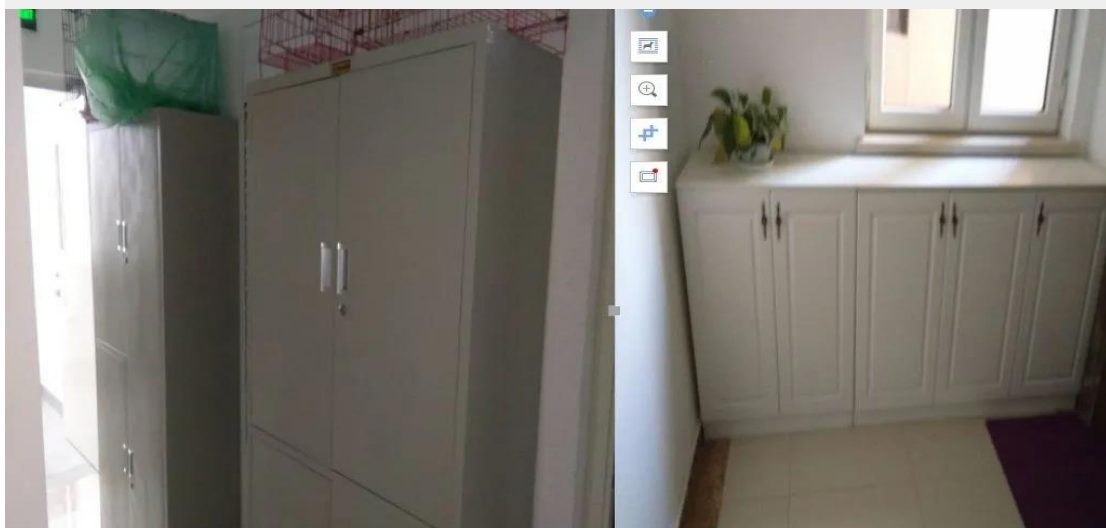
01 楼道堆物隐患多，你堆我放不应该。



02 家居安全有标准，通道清洁且畅通。



03 狭窄脏乱易失火，火灾发生难逃生。



04 随手一放成隐患，影响环境和卫生。



亲爱的业主， 电动车停放充电一定要注意！

电动车停放充电安全须知



01 一定不要私拉电线为电动车充电。应在建筑外部独立区域，如车棚集中停放、充电。



02 禁止在建筑疏散通道、安全出口、楼梯间、电梯前室内停放充电。

03 充电时间不宜过长，一般控制在8小时之内。

8^h



04 电动车充电位置一定要远离易燃易爆物品，以防被电动车起火引燃造成更大火灾。

05 集中充电区域应设置专用充电装置并配备专用配电箱。充电装置要具备定时断电、过载保护、短路保护、漏电保护等功能。



06 充电最好在白天进行，不能在无人看管状态下充电。

07 日常加强对电线电路等方面的检查，避免线路老化、磨损而造成短路、串电事故发生。



08 一辆电动车正常使用寿命为3到4年，不要盲目改装电池或车的配置。

09 社区和小区物业要加强巡查，发现电动车违规充电停放立即清理。



亲爱的业主，关注消防，关爱你我！

消防安全 关乎你我



1、教育小孩不要玩火和电器设备；
熟悉房子一条以上的逃生路线。



2、火柴梗及烟头要及时拍灭，不在酒后
及躺在床上、沙发吸烟。

3、房屋安装防盗网等设施，应留有逃生出口；遇火灾
切勿乘坐电梯逃生。



4、家用电器或者电路起火，切勿用水救火；应先切
断电源，再用干粉、气体灭火器灭火。



5、离家或者睡前要检查电器
是否断电、燃气阀是否关
闭，明火是否熄灭。



6、发现燃气泄漏，要迅速关闭气源阀门，打开
门窗通风，请勿触动电器开关或者使用明火。



7、楼道、楼梯间及架空层作为重要的
消防通道和安全出口必须保证畅通。
请勿将您的私人物品（特别是纸箱、
木板等易燃物品）放于公共区域及
消防通道内。

8、不占用、堵塞或封闭安全出口、疏散通道和应急
车道，不设置妨碍消防车通行和火灾扑救的障碍物。



9、发现火情迅速拨打119电话报警并通知物业服务中心；发现火灾隐患和消防安全
违法行为可拨打96119电话，向当地公安消防部门举报。

法律法规

《消防法》第二十八条规定“**任何单位、个人不得占用、堵塞、封闭疏散通道、安全出口、消防车通道。**”楼道作为火灾时的重要消防通道和安全出口，必须时刻保持安全和畅通。

《消防法》第六十条第三款规定“**占用、堵塞、封闭疏散通道、安全出口或者其他妨碍安全疏散行为的，处五千元以上五万元以下罚款。**”

《高层民用建筑消防安全管理规定》第二十八条：高层民用建筑的疏散通道、安全出口应当保持畅通。平时需要控制人员出入或者设有门禁系统的疏散门，应当保证发生火灾时易于开启，并在现场显著位置设置醒目的提示和使用标识。

高层民用建筑的常闭式防火门应当保持常闭，闭门器、顺序器等部件应当完好有效；常开式防火门应当保证发生火灾时自动关闭并反馈信号。

禁止圈占、遮挡消火栓，禁止在消火栓箱内堆放杂物，禁止在防火卷帘下堆放物品。

爱与责任

请对房间外围进行自查，**清理楼道内、安全步梯、管道井、阳台等位置的全部个人物品**，确保楼内消防安全；

当物业对您的杂物进行清理时，**万望配合**，营造安全氛围，物业没有私心；**安全无小事**，更不能“事不关己高高挂起”，相信被您好心劝勉的人会对自己的行为有所审视；

园区消防安全需要您的**关注与配合**，发现消防隐患，可及时与物业联系，**消灭火患，造福子孙。**

